



UŽDAROJI AKCINĖ BENDROVĖ "PROJEKTŲ EKSPERTIZĖ"

**UAB „Projektų ekspertizė“
2019 METŲ METINIS PRANEŠIMAS**

TURINYS

1. BENDROJI INFORMACIJA.....	3
1.1. Pagrindiniai duomenys	3
1.2. Bendrovės veikla.....	4
1.3. Darbuotojai	8
2. FINANSINIAI VEKLOS REZULTATAI.....	10
2.1. Finansinių rezultatų analizė	10
2.2. Pagrindiniai bendrovės finansiniai rodikliai	14
2.3. Bendrovės strategija ir jos įgyvendinimas.....	24

1. BENDROJI INFORMACIJA

1.1. Pagrindiniai duomenys

UAB „Projektų ekspertizė“, įmonės kodas 120091161, reg. adresas A. Vienuolio g. 6-11, Vilnius..

Lietuvos Respublikos Vyriausybės 1990 m. rugsėjo 25 d. sprendimu Nr. 17-12587 Vyriausioji valstybinės nežinybinės ekspertizės valdyba buvo reorganizuota ir 1990 m. gruodžio 17 d. perregistruota į Valstybinę projektų ekspertizės valdybą (toliau – Valdyba), priklausančią Statybos ir urbanistikos ministerijos reguliavimo sferai. 1995 m. kovo 15 d. Valdyba buvo perregistruota į valstybės įmonę „Projektų ekspertizės valdyba“. Valstybės įmonės „Projektų ekspertizės valdyba“ pavadinimą pakeitus į Valstybės įmonė „Projektų ekspertizė“, šios įmonės įstatai 1998 m. vasario 26 d. įregistruoti Vilniaus miesto valdybos Rejestro tarnyboje. 2000 m. birželio 19 d. LR Vyriausybės nutarimu Nr. 698 Valstybės įmonė „Projektų ekspertizė“ reorganizuota į uždarąją akcinę bendrovę „Projektų ekspertizė“, kurios visas akcijas patikėjimo teise valdo Lietuvos Respublikos ekonomikos ir inovacijų ministerija. Bendrovė savų akcijų nėra supirkusi ir perleidusi bei neketina supirkti ir perleisti. Pagal LR Vyriausybės 2017 m. rugsėjo 20 d. nutarimą Nr. 758, 2018 m. gruodžio 28 d. buvo baigta reorganizavimo procedūra, prie UAB Projektų ekspertizė“ prijungiant UAB „Valstybinė projektų ir sąmatų ekspertizė“.

Bendrovė teikia statinių ir statinių projektų ekspertizės paslaugas. Veikla yra atestuojama, įmonei išduotas neterminuotas VĮ „Statybos produkcijos sertifikavimo centras“ kvalifikacijos atestatas Nr. 3636, kuriuo suteikiama teisė atlikti statinio projekto bendrąją ir dalinę ekspertizę, statinio dalinę ekspertizę. *Statinių grupės*: visi statiniai; taip pat minėti statiniai, esantys kultūros paveldo objekto teritorijoje, jo apsaugos zonoje ir kultūros paveldo vietovėje; branduolinės energetikos objektų statiniai. *Statinio projekto ekspertizės darbų sritys*: sklypo sutvarkymo (sklypo plano), architektūros, konstrukcijų, susisiekimo, vandentiekio ir nuotekų šalinimo, šildymo, vėdinimo ir oro kondicionavimo, šilumos gamybos (iki 50 MW vienetinės galios) ir tiekimo, dujotiekio, elektrotechnikos (iki 400 kV įtampos), elektroninių ryšių (telekomunikacijų), apsauginės signalizacijos, gaisrinės signalizacijos, procesų valdymo ir automatizacijos, aplinkos apsaugos, pasirengimo statybai ir statybos darbų organizavimo, statybos skaičiuojamosios kainos nustatymo, gaisrinės saugos. *Statinio ekspertizės darbų sritys*: konstrukcijų, vandentiekio ir nuotekų šalinimo, šilumos gamybos (iki 50 MW vienetinės

galios) ir tiekimo, vėdinimo ir oro kondicionavimo, gaisrinės saugos. Įmonė taip pat atlieka objektų, finansuojamų ir įgyvendinamų iš valstybės investicijų programos ir Europos Sąjungos lėšų, projektų ekspertizes. Visos bendrovės teikiamos paslaugos yra tik komercinio pobūdžio, viešųjų paslaugų bendrovė neteikia.

Nuo 2017 m. birželio mėn. bendrovėje įdiegta ir sėkmingai funkcionuoja kokybės valdymo sistema.

Bendrovė neturi filialų ir atstovybių. UAB „Projektų ekspertizė“ nesudaryta valdyba (stebėtojų taryba). Bendrovei vadovauja direktorius Arvydas Kuralavičius, su kuriuo darbo sutartį sudaro LR Aplinkos ministerija. Vadovo išsilavinimas – aukštasis inžinerinis, jis turi daugiau nei 20 metų atestuoto eksperto patirties. Bendrovėje dirba 23 darbuotojai, iš jų 19 ekspertų.

Auditas

Bendrovės metinės finansinės ataskaitos yra audituojamos. Metinių finansinių ataskaitų auditą atlieka UAB „Auditorių biuras“. Atlygis už audito paslaugas – 2400 Eur, įskaitant PVM.

Skaidrumo gairės

Bendrovė laikosi Skaidrumo gairių nuostatų, tiek rengdama metinį pranešimą, tiek strateginį veiklos planą.

Bendrovė metines finansines ataskaitas rengia vadovaudamasi LR Įmonių finansinės atskaitomybės įstatymu, LR Buhalterinės apskaitos įstatymu ir Audito, apskaitos, turto vertinimo ir nemokumo valdymo tarnybos prie LR Finansų ministerijos parengtais Verslo apskaitos standartais. Metinės finansinės ataskaitos yra audituojamos, be to, pagal LR Ekonomikos ir inovacijų ministerijos parengtą SVV (smulkaus ir vidutinio verslo) subjektų klasifikaciją įmonė yra maža (mažiau nei 50 darbuotojų, metinės pajamos mažesnės nei 10 mln. eurų, turto balansinė vertė taip pat mažesnė nei 10 mln. eurų), galiausiai, veiklą vykdo tik Lietuvoje, todėl įmonė netaiko Tarptautinių finansinės atskaitomybės standartų.

1.2. Bendrovės veikla

Statinių projektų ekspertizės pagrindinės rangos darbų sutartys ilgesniam laikotarpiui nei vieneri metai šiuo metu yra pasirašytos su Lietuvos automobilių kelių direkcija prie Susisiekimo ministerijos, Vilniaus miesto savivaldybės administracija, UAB „Lidl Lietuva“, AB „Litgrid“, AB „Amber Grid“ ir kt.

Per 2019 metus atlikta statinio projekto ekspertizių:

1. Bendrųjų techninio projekto ekspertizių – 114 vnt.
2. Bendrųjų techninio darbo projekto ekspertizių – 133 vnt.
3. Bendrųjų supaprastinto projekto ekspertizių – 160 vnt.
4. Dalinių techninio projekto ekspertizių – 55 vnt.
5. Dalinių darbo projekto ekspertizių – 43 vnt.

Reikšmingiausi 2019 metų darbai:

KVJUD

19/036

Klaipėdos valstybinio jūrų uosto krantinės Nr.16 Naujoji Uosto g. 23, Klaipėdoje, rekonstravimo techninis projektas

19/037

Klaipėdos valstybinio jūrų uosto krantinių Nr.17 ir Nr.18 Naujoji Uosto g. 23, Klaipėdoje, rekonstravimo techninis projektas

13/087- P(19)

Klaipėdos valstybinio jūrų uosto krantinės Nr.1 Burių g. 19, Klaipėdoje, rekonstravimo (I statybos etapo) techninis projektas

17/259- A(19)

Klaipėdos valstybinio jūrų uosto Malkų įlankos akvatorijos gilinimo iki 14,5 m gylio darbų projekto A laida

AB „Amber Grid“

19/054

Magistralinio dujotiekio DN700 (un. Nr.4400-1984-4547) Neravų k. Grigiškių sen., Vilniaus m. sav., rekonstravimo techninis darbo projektas

19/055

Magistralinio dujotiekio DN400 (un. Nr. 4400-3109-4641) Zauliškių k. Kruonio sen., Kaišiadorių r. sav., rekonstravimo techninis darbo projektas

19/056

Magistralinio dujotiekio DN500 (un. Nr. 4400-3158-4833) Virbaliūnų k., Batniavos sen., Kauno r. sav., rekonstravimo techninis darbo projektas

19/120

Magistralinio dujotiekio Vilnius-Kaunas, įrengiant kontrolinio įtaiso paleidimo kamerą, Lubakos k., Gilučių sen., Elektrėnų sav., rekonstravimo techninis darbo projektas

19/129

Magistralinio dujotiekio Ivacevičiai-Vilnius-Ryga uždarymo įtaiso Nr.26 Keturių k., Jašiūnų sen., Šalčininkų r. sav., pakeitimo ir nuotolinio valdymo sistemos (SCADA) rekonstravimo techninis darbo projektas

19/129-A

Magistralinio dujotiekio Ivacevičiai-Vilnius-Ryga uždarymo įtaisų Nr.36A ir 37 Jogvilų k., Lyduokių sen., Nr.38 ir 39B Varkališkių k., Vidiškių sen., bei magistralinio dujotiekio Panevėžys-Vilnius uždarymo įtaisų Nr.237, 237A ir 237B Varkališkių k., Vidiškių sen., Ukmergės r. sav., pakeitimo ir nuotolinio valdymo sistemos (SCADA) rekonstravimo techninis darbo projektas

19/139

Magistralinio dujotiekio Minskas-Vilnius-Vievis, uždarymo įtaisų 46, 47B Mitkiškių k., Kazokiškių sen., ir uždarymo įtaisų 48, 49 Beržonkos k., Vievio sen., Elektrėnų sav., pakeitimo ir nuotolinio valdymo sistemos (SCADA) rekonstravimo techninis darbo projektas

Lietuvos Respublikos krašto apsaugos ministerija

Antrasis operatyvinių tarnybų departamentas

19/123

Ryšių (telekomunikacijų) tinklų inžinerinio statinio ir kitos paskirties inžinerinių statinių Vidautiškės k. 1A, Švenčionių sen., Švenčionių r. sav., statybos techninis projektas

UAB „Vilniaus kogeneracinė jėgainė“

17/015-C(18)

Kogeneracinės jėgainės Jočionių g. 13, Vilniuje, statybos techninis ir SK dalies darbo projektai

AB „LITGRID“

19/017

Inžinerinių tinklų Utenos TP 330 kV, 110 kV ir 10 kV kV skirstyklų ir priklausinių Utenos r. sav., Sudeikių sen., Sirutėnų k., Santarvės g. 39, naujos statybos, rekonstruojant pastatą (un. Nr. 8298-9018-5015), nugriaunant esamus inžinerinius tinklus, techninis projektas

19/118

330 kV OL Lietuvos elektrinė-Neris, 110 kV dvigrandės OL Neris-VE-3 I,II ir 110 dvigrandės OL Neris-Šeškinė I, II kapitalinio remonto techninis ir darbo projektai

VĮ „Lietuvos oro uostai“

19/107

Transporto paskirties pastato ir rezervinės elektros energijos tiekimo sistemos Liepojos pl. 1, Palangoje, rekonstravimo techninis projektas

VĮ LAKD

12/015-M(19)

Valstybinės reikšmės magistralinio kelio A1 Vilnius-Kaunas-Klaipėda ruožo nuo 99,29 iki 100,47 km rekonstravimas, automobilių tilto per Nerį statybos darbo projektas

12/212-B(19)

Valstybinės reikšmės kelio Nr.145 Kėdainiai-Šėta-Ukmergė ruožo nuo 26,80 iki 40,27 km rekonstravimo techninis darbo projektas

Pagal VĮ „Statybos produkcijos sertifikavimo centras“ tinklalapyje www.spsc.lt paskelbtą atestuotų ekspertizės įmonių registrą yra nustatyta, kad Lietuvoje yra apie 50 atestuotų ekspertizės įmonių. Taigi konkurencija rinkoje yra didelė. UAB „Projektų ekspertizė“ pagal atestavimo sritį yra tarp rinkos lyderių. 2019 metais skaičiuojama paslaugų vidaus rinka: ekspertizės įmonės per metus teikia ekspertizės paslaugų už 3,0-3,5 mln. eurų, bendrovei tenka apie 20% rinkos.

Rizikos veiksniai

Pagrindiniai bendrovės veikloje kylantys rizikos veiksniai ir jų valdymo priemonės:

1. Siauras bendrovės veiklos spektras, teikiamos tik projektų ekspertizės. Aštri konkurencija projektų ekspertizių rinkoje; dėl didėjančio konkurentų skaičiaus grėsmė prarasti dalį užsakovų.

Siekiant teikiamų paslaugų spektrą išplėsti, pradėtos atlikti statinių ekspertizės.

2. Norminės bazės nestabilumas – kitas svarbus iššūkis, pasireiškiantis nuolat keičiamais su ekspertizės objektu susijusiais statybos techninių reglamentų reikalavimais, pvz., nuo 2017 m. sausio 1 d. yra privalomas statinio projekto ekspertizės rangovo civilinės atsakomybės privalomasis draudimas, apribotas ekspertizės paslaugų užsakovų ratas – projektuotojai nebegali būti ekspertizės užsakovais, tik vystytojai ir rangovai.

Nuolat sekti teisinės bazės pasikeitimus ir į juos reaguoti, atitinkamai koreguojant įmonės veiklos strategiją.

3. Didžiulę profesinę ekspertų patirtį lydintis solidus jų amžius.

Siekiant šią problemą išspręsti, į darbą pradėti priimti ekspertų asistentai.

4. Vieno didesnio kliento praradimo įtaka pardavimo pajamoms.

Finansinių rodiklių vykdymui įtaka minimizuojama didinant klientų skaičių.

5. Kredito rizika dėl klientų nemokumo.

Minimizuojama vykdant klientų finansinės padėties ir mokumo nuolatinę kontrolę.

Pradelstos debitorinės skolos (gautinos sumos) išieškamos pasitelkiant skolų išieškojimo agentūras.

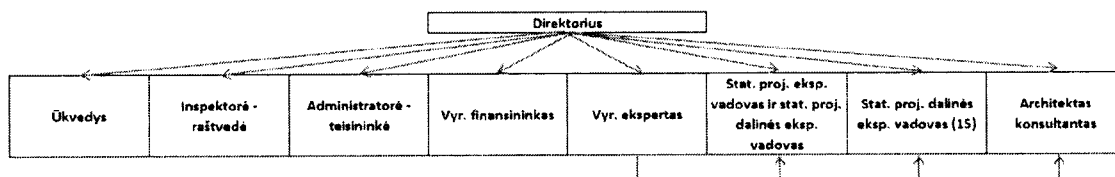
1.3. Darbuotojai

Vienas iš bendrovės sėkmės faktorių – tinkamai suburti kvalifikuoti darbuotojai (ekspertai). Svarbiausias kriterijus, kuriuo vadovaujamosi parenkant žmones, yra jų gebėjimas pagal atitinkamus reikalavimus atlikti tas ar kitas funkcijas, spręsti bendrovei iškilusius uždavinius. Darbuotojų skaičius ir darbo užmokesčio fondas pateiktas 1 lentelėje, valdymo struktūra – 1 pav.

1 lentelė. Darbuotojų skaičius ir darbo užmokesčio fondas 2017-2019 m.

	2017 m.	2018 m.	2019 m.
Vidutinis sąrašinis darbuotojų skaičius	18	21	22
Bendras darbo užmokesčio fondas su mokesčiais, tūkst. Eur	222	274	427

1 pav. UAB „Projektų ekspertizė“ valdymo struktūra

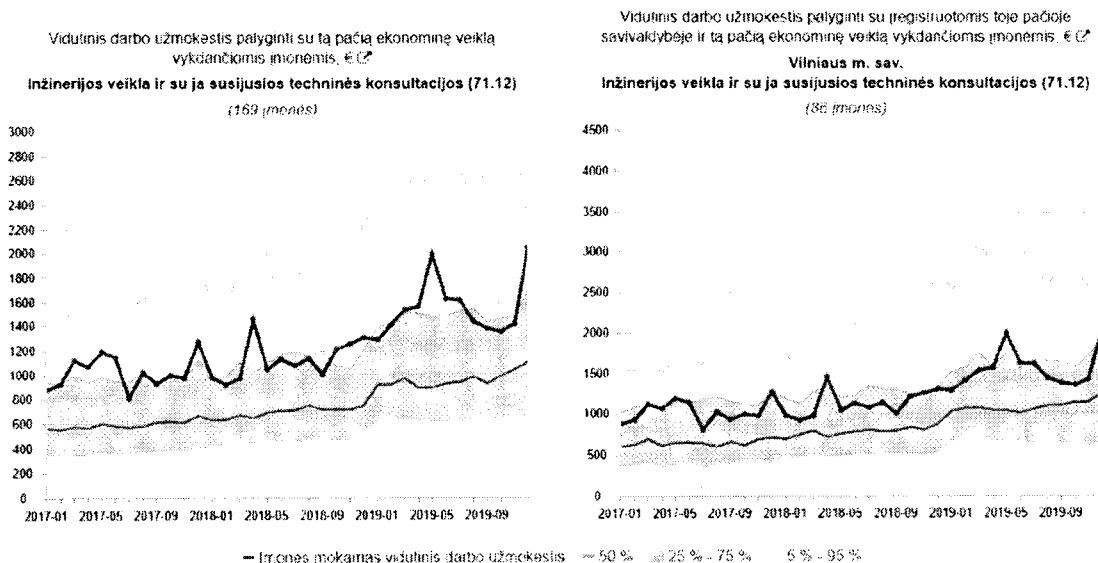


Didesnę darbo užmokesčio fondo padidėjimo dalį 2019 m. sudarė į darbo užmokestį nuo 2019-01-01 d. įtrauktas socialinio draudimo mokestis.

UAB „Projektų ekspertizė“ mokamas vidutinis darbo užmokestis viršija 75% Lietuvos įmonių, vykdančių inžinerijos veiklą ir teikiančių su ja susijusias technines konsultacijas, darbo

užmokesčio vidurkį (EVRK kodas 71.12, įtrauktos 169 įmonės, tame tarpe apie 50 atestuotų ekspertizės įmonių) (2 pav.).

2 pav. Vidutinis darbo užmokestis inžinerijos veiklą vykdančiose ir su ja susijusias technines konsultacijas teikiančiose įmonėse



Pastaba: 50% žymima lyginamų įmonių vidutinių darbo užmokesčių mediana

Iš 2 pav. taip pat matyti, kad vien Vilniuje inžinerijos veiklą vykdo ir su ja susijusias technines konsultacijas teikia 86 įmonės. UAB „Projektų ekspertizė“ mokamas vidutinis darbo užmokestis taip pat viršija 75% Vilniuje įregistruotų tą pačią ekonominę veiklą vykdančių įmonių vidutinį darbo užmokestį.

Iš pateiktų grafikų taip pat matyti, kad pastaruosius trejus metus (2017-2019 m.) UAB „Projektų ekspertizė“ mokamas vidutinis darbo užmokestis nuolat kilo.

2 lentelėje pateikiama informacija apie bendrovės vadovo darbo užmokesčio struktūrą ir dinamiką.

2 lentelė. Bendrovės vadovo darbo užmokestis su mokesčiais

	2018 m.	2019 m.
Direktoriui priskaičiuotas darbo užmokestis, Eur	28 173	38 698
- tame tarpe premija, Eur	1 657	1 683

Svarbu atkreipti dėmesį, kad bendrovės vadovo darbo užmokesčio padidėjimą 2019 m. nulėmė nuo 2019 m. sausio 1 d. įsigaliojusi nauja darbo užmokesčio apskaičiavimo tvarka, įtraukiant socialinio draudimo įmokas.

3-4 lentelėse pateikta informacija apie darbuotojus pagal amžių ir lytį.

3 lentelė. Darbuotojai pagal amžių

20-40 m.	40-60 m.	Daugiau nei 60 m.	Iš viso
2	8	13	23

4 lentelė. Darbuotojai pagal lytį

Vyrai	Moterys	Iš viso
13	10	23

2. FINANSINIAI VEKLOS REZULTATAI

2.1. Finansinių rezultatų analizė

Siekiant išanalizuoti bendrovės rezultatus, yra atlikta bendrovės metinių finansinių ataskaitų horizontalioji ir vertikalioji analizė.

Horizontalioji analizė atskleidžia pelno (nuostolių) ataskaitos ir balanso straipsnių dinamiškus pokyčius 2018-2019 m. laikotarpiu (5 lentelė).

5 lentelė. Horizontalioji bendrovės ataskaitų analizė 2018-2019 m.

	2018	2019	19 vs. 18
Pardavimo pajamos	721 161	795 544	10%
Pardavimo savikaina	-370 949	-505 156	36%
BENDRASIS PELNAS	350 212	290 388	-17%
Bendrosios ir administracinės	-285 146	-164 455	-42%
Kitos veiklos rezultatai	3 613	3 845	6%
Kitos palūkanų ir panašios pajamos	1 043	1 009	-3%
PELNAS PRIEŠ APMOKESTINIMĄ	69 722	130 787	88%
Pelno mokestis	-12 917	-17 284	34%
GRYNASIS PELNAS	56 805	113 503	100%
ILGALAIKIS TURTAS	310 590	308 237	-1%

NEMATERIALUSIS TURTAS	580	565	-3%
MATERIALUSIS TURTAS	160 010	157 672	-1%
Pastatai ir statiniai	155 135	150 792	-3%
Kiti įrenginiai, prietaisai ir įrankiai	4 875	6 880	41%
FINANSINIS TURTAS	150 000	150 000	0%
Ilgalaikės investicijos	150 000	150 000	0%
Kitas finansinis turtas			---
TRUMPALAIKIS TURTAS	284 244	323 569	14%
ATSARGOS	2 584	2 586	0%
Žaliavos, medžiagos	614	55	-91%
Sumokėti avansai	1 970	2 531	28%
PER VIENERIUS METUS GAUTINOS SUMOS	61 307	108 511	77%
Pirkėjų skolos	47 697	97 840	105%
Kitos gautinos sumos	13 610	10 671	-22%
PINIGAI IR PINIGŲ EKVIVALENTAI	220 353	212 472	-4%
ATEINANČIŲ LAIKOTARPIŲ ŠAŅAUDOS	2 036	2 872	41%
TURTO IŠ VISO	596 870	634 678	6%
NUOSAVAS KAPITALAS	542 085	578 415	7%
Įstatinis kapitalas	288 876	288 876	0%
Perkainojimo rezervas	5 593	4 998	-11%
REZERVAI	141 389	140 249	-1%
Privalomasis rezervas	28 889	28 889	0%
Kiti rezervai	112 500	111 360	-1%
NEPASKIRSTYTASIS PELNAS (NUOSTOLIAI)	106 227	144 292	36%
MOKĒTINOS SUMOS IR ĮSIPAREIGOJIMAI	54 785	56 263	3%
TRUMPALAIKIAI ĮSIPAREIGOJIMAI	54 785	56 263	3%
Gauti avansai	2		-100%
Skolos tiekėjams	11 427	6 745	-41%
Pelno mokesčio įsipareigojimai	404	4 501	1014%
Su darbo santykiais susiję įsipareigojimai	33 827	38 101	13%
Kitos mokėtinos sumos	9 125	6 916	-24%
NUOSAVO KAPITALO IR ĮSIPAREIGOJIMŲ IŠ VISO	596 870	634 678	6%

Horizontalioji pelno (nuostolių) ataskaitos analizė parodo, kad bendrovės pajamos 2019 m. augo 10%. Vis dėlto reikia atkreipti dėmesį, kad 2018 m. pajamose 110.884 Eur sudarė prijungtos UAB „Valstybinė projektų ir sąmatų ekspertizė“ pajamos. Eliminavus šį veiksnį, vien tik UAB „Projektų ekspertizė“ pajamos 2019 m. augo ne 10%, o 30% – beveik tiek pat, kiek ir pardavimo savikaina (36%). Bendrosios ir administracinės sąnaudos sumažėjo 42%, tačiau taip pat reikia atkreipti dėmesį, kad 145.543 Eur 2018 m. sudarė prijungtos

UAB „Valstybinė projektų ir sąmatų ekspertizė“ sąnaudos. Eliminavus šį veiksnį, vien tik UAB „Projektų ekspertizė“ sąnaudos 2019 m. būtų išaugusios 18% (dėl sveikatos draudimo, kuriuo 2019 m. buvo apdrausti įmonės darbuotojai). Grynas pelnas išaugo 100%, tačiau eliminavus 2018 m. prijungtos UAB „Valstybinė projektų ir sąmatų ekspertizė“ pajamas ir sąnaudas, UAB „Projektų ekspertizė“ grynojo pelno padidėjimas 2019 m. būtų 24%.

Horizontalioji balanso analizė parodo, kad bendrovės ilgalaikio turto dydis 2019 m. beveik nepasikeitė: sumažėjo vos 1%. Tuo tarpu trumpalaikis turtas išaugo 14%. Tą lėmė stipriai išaugusios gautinos sumos (net 77%), kurių padidėjimas buvo sąlygotas išaugusio pirkėjų skolų likučio. Pirkėjų skolos 2019 m. pabaigoje buvo du kartus didesnės nei 2018 m. pabaigoje – jos padidėjo nuo 48 tūkst. EUR iki 98 tūkst. EUR. Padidėjimą didžiaja dalimi nulėmė išaugusi „Būsto energijos taupymo agentūros“ skola (padidėjo 32 tūkst. EUR). Pinigų kiekis banko sąskaitoje beveik nesikeitė: 2019 m. pabaigoje jis nežymiai sumažėjo iki 212 tūkst. EUR (nuo 220 tūkst. EUR metų pradžioje).

Bendrovės nuosavo kapitalo dydis 2019 m. išaugo 7%. Nuosavo kapitalo padidėjimą lėmė bendrovės uždirtas ir dar nepaskirstytas 2019-ųjų metų pelnas. Pažymėtina, kad bendrovės nuosavas kapitalas išaugo mažiau nei bendrovė uždirbo pelno: teigiamą 2019 m. grynojo pelno efektą sumažino iš 2018 m. pelno paskirti ir išmokėti dividendai.

Ilgalaikių įsipareigojimų bendrovė neturėjo, o trumpalaikių įsipareigojimų apimtis 2019 m. kito nežymiai (+3%).

Vertikaliąją analizę atskleidžia pelno (nuostolių) ataskaitos (pajamų ir sąnaudų grupių) ir balanso straipsnių (turto ir įsipareigojimų) struktūrą ir jos pokyčius 2018-2019 metais (6 lentelė).

6 lentelė. Vertikaliąją bendrovės ataskaitų analizę 2018-2019 m.

	2018	%'18	2019	%'19
Pardavimo pajamos	721 161	100%	795 544	100%
Pardavimo savikaina	-370 949	51%	-505 156	63%
BENDRASIS PELNAS	350 212	49%	290 388	37%
Bendrosios ir administracinės	-285 146	40%	-164 455	21%
Kitos veiklos rezultatai	3 613	1%	3 845	0%
Kitos palūkanų ir panašios pajamos	1 043	0%	1 009	0%
PELNAS PRIEŠ APMOKESTINIMĄ	69 722	10%	130 787	16%
Pelno mokestis	-12 917	2%	-17 284	2%
GRYNASIS PELNAS	56 805	8%	113 503	14%

ILGALAIKIS TURTAS	310 590	52%	308 237	49%
NEMATERIALUSIS TURTAS	580	0%	565	0%
MATERIALUSIS TURTAS	160 010	27%	157 672	25%
Pastatai ir statiniai	155 135	26%	150 792	24%
Kiti įrenginiai, prietaisai ir įrankiai	4 875	1%	6 880	1%
FINANSINIS TURTAS	150 000	25%	150 000	24%
Ilgalaikės investicijos	150 000	25%	150 000	24%
Kitas finansinis turtas		0%		0%
TRUMPALAIKIS TURTAS	284 244	48%	323 569	51%
ATSARGOS	2 584	0%	2 586	0%
Žaliavos, medžiagos	614	0%	55	0%
Sumokėti avansai	1 970	0%	2 531	0%
PER VIENERIUS METUS GAUTINOS SUMOS	61 307	10%	108 511	17%
Pirkėjų skolos	47 697	8%	97 840	15%
Kitos gautinos sumos	13 610	2%	10 671	2%
PINIGAI IR PINIGŲ EKIVALENTAI	220 353	37%	212 472	33%
ATEINANČIŲ LAIKOTARPIŲ SĄNAUDOS	2 036	0%	2 872	0%
TURTO IŠ VISO	596 870	100%	634 678	100%
NUOSAVAS KAPITALAS	542 085	91%	578 415	91%
Įstatinis kapitalas	288 876	48%	288 876	46%
Perkainojimo rezervas	5 593	1%	4 998	1%
REZERVAI	141 389	24%	140 249	22%
Privalomasis rezervas	28 889	5%	28 889	5%
Kiti rezervai	112 500	19%	111 360	18%
NEPASKIRSTYTASIS PELNAS (NUOSTOLIAI)	106 227	18%	144 292	23%
MOKĖTINOS SUMOS IR ĮSIPAREIGOJIMAI	54 785	9%	56 263	9%
TRUMPALAIKIAI ĮSIPAREIGOJIMAI	54 785	9%	56 263	9%
Gauti avansai	2	0%		0%
Skolos tiekėjams	11 427	2%	6 745	1%
Pelno mokesčio įsipareigojimai	404	0%	4 501	1%
Su darbo santykiais susiję įsipareigojimai	33 827	6%	38 101	6%
Kitos mokėtinos sumos	9 125	2%	6 916	1%
NUOSAVO KAPITALO IR ĮSIPAREIG. IŠ VISO	596 870	100%	634 678	100%

Vertikaloji pelno (nuostolių) ataskaitos analizė parodo, kad pardavimo savikaina 2019 m. sudarė 63% bendrovės metinių pajamų ir tai buvo 12 proc. punktų daugiau nei 2018 m. Bendrojo pelno marža atitinkamai sumažėjo nuo 49% 2018 m. iki 37% 2019 m. Bendrosios ir administracinės sąnaudos, 2018 m. laikotarpiu sudariusios net 40% bendrovės pajamų, 2019 m.

sumažėjo iki 21% ir to pasekoje grynojo pelno marža (grynasis pelningumas) išaugo nuo 8% 2018 m. iki 14% 2019 m.

Vertikaloji balanso analizė parodo, kad 2018 m. ilgalaikis ir trumpalaikis turtas sudarė po pusę viso bendrovės turto, ir tokia turto struktūra išliko nepakitusi ir 2019 m. Ilgalaikis turtas, savo ruožtu, buvo lygiomis dalimis sudarytas iš materialiojo turto (pastatai ir statiniai) bei finansinio turto (ilgalaikės investicijos), ir tokia ilgalaikio turto struktūra išliko stabili 2018-2019 m. laikotarpiu. Trumpalaikio turto struktūroje matyti gan ženklius pokyčius: pirkėjų skolų svoris bendrame turte išaugo nuo 8% 2018 m. iki 15% 2019 m. Reikšmingą trumpalaikio turto dalį sudarė pinigai banko sąskaitoje: ši pozicija tiek ir 2018 m., tiek ir 2019 m. sudarė net trečdalį viso bendrovės turto.

Vertikaloji balanso analizė taip pat parodo, kad nuosavo kapitalo dalis bendrovės turto struktūroje 2019 m. buvo labai reikšminga (net 91%) ir išliko nepasikeitusi nuo 2018 m. Tuo tarpu visi įsipareigojimai tesudarė tik 9% bendrovės turto, didžiausią dalį jų – su darbo santykiais susiję įsipareigojimai. Turėdama aukštą nuosavybės rodiklį, bendrovė turi mažą finansinę riziką.

2.2. Pagrindiniai bendrovės finansiniai rodikliai

7 lentelėje pateikti UAB „Projektų ekspertizė“ 2017-2019 metų pagrindiniai finansiniai rodikliai.

7 lentelė. UAB „Projektų ekspertizė“ 2017-2019 metų pagrindiniai finansiniai rodikliai

Finansiniai metai	Pardavimo pajamos, Eur	Grynasis pelnas, Eur	Nuosavas kapitalas, Eur	ROE, %	Grynasis pelningumas, %
2017	496 512	62 989	525 366	10,4 %	12,7 %
2018*	721 161	56 805	542 085	10,8%*	7,9%*
2019	795 544	113 503	578 415	20,3%	14,3%

***2018 m. rodiklius pablogino** 2018 m. gruodžio mėn. 28 d. baigtas UAB „Projektų ekspertizė“ ir UAB „Valstybinė projektų ir sąmatų ekspertizė“ reorganizavimas prijungimo būdu. UAB „Valstybinė projektų ir sąmatų ekspertizė“ 2018 metus baigė su 34 699 Eur nuostoliu. UAB „Projektų ekspertizė“ grynasis pelnas iki reorganizavimo procedūros užbaigimo sudarė **91 504 Eur**. Atitinkamai perskaičiavus kitus rodiklius 2018 m. ROE būtų 15,9%, o grynasis pelningumas – 15,0%.

Siekiant atlikti gilesnę bendrovės finansinių ataskaitų analizę, toliau yra pateikiami paskutinių trejų metų rodikliai:

1. Likvidumo rodikliai
2. Skolų arba finansinio sverto rodikliai
3. Turto panaudojimo arba apyvartumo rodikliai
4. Pelningumo rodikliai
5. DuPont analizė

Likvidumo rodikliai

Šių rodiklių paskirtis – parodyti potencialias įmonės galimybes įvykdyti savo trumpalaikius įsipareigojimus (tame tarpe gražinti skolas), panaudojant įvairias įmonės turto rūšis.

Svarbiausi likvidumo rodikliai:

- Einamasis arba bendrasis likvidumo rodiklis (angl. *current ratio*)
- Skubaus arba kritinio likvidumo rodiklis (angl. *quick ratio*)
- Pinigų arba absoliutaus likvidumo rodiklis (angl. *cash ratio*)
- Grynas apyvartinis kapitalas (angl. *net working capital*)

Likvidumo rodiklių apskaičiavimo formulės:

Likvidumo rodikliai	
Einamasis likvidumo rodiklis	= $\frac{\text{trumpalaikis turtas}}{\text{trumpalaikiai įsipareigojimai}}$
Skubaus likvidumo rodiklis	= $\frac{\text{trumpalaikis turtas} - \text{atsargos}}{\text{trumpalaikiai įsipareigojimai}}$
Pinigų rodiklis	= $\frac{\text{pinigai sąskaitoje}}{\text{trumpalaikiai įsipareigojimai}}$
Grynas apyvartinis kapitalas	= $\text{trumpalaikis turtas} - \text{trumpalaikiai įsipareigojimai}$

Paskutinių trejų metų apskaičiuoti likvidumo rodikliai:

Likvidumo rodikliai		2017 m.	2018 m.	2019 m.
Einamasis likvidumo rodiklis	=	2,7	5,2	5,8
Skubaus likvidumo rodiklis	=	2,7	5,1	5,7
Pinigų rodiklis	=	1,7	4,0	3,8
Grynasis apyvartinis kapitalas	=	102 887	229 459	267 306

Matyti, kad einamasis likvidumo rodiklis 2017-2019 m. laikotarpiu išaugo nuo 2,7 iki 5,8. Skubaus likvidumo rodiklis 2017-2019 m. laikotarpiu išaugo nuo 2,7 iki 5,7, o pinigų arba absoliutaus likvidumo rodiklis – nuo 1,7 iki 3,8. Pastaroji reikšmė parodo, kad pinigų likutis bendrovėje beveik keturis kartus viršijo visus jos trumpalaikius įsipareigojimus. Grynojo apyvartinio kapitalo dydis 2017-2019 m. laikotarpiu išaugo nuo 102 tūkst. EUR iki 267 tūkst. EUR.

Skolų arba finansinio svorto rodikliai

Skolų arba finansinio svorto rodikliai parodo įmonės finansavimo šaltinius, įsiskolinimo lygį bei gebėjimą aptarnauti skolą.

Svarbiausi finansinio svorto rodikliai:

- Skolos rodiklis (angl. *debt ratio*)
- Skolos-nuosavybės rodiklis (angl. *debt - equity ratio*)
- Nuosavybės daugiklis arba finansinis svertas (angl. *equity multiplier*)
- Skolos santykis su EBITDA (angl. *Debt / EBITDA ratio*)

Kadangi bendrovė neturi nei ilgalaikių, nei trumpalaikių skolų bankams, todėl ketvirtasis rodiklis nėra skaičiuojamas.

Skolų arba finansinio svorto rodiklių apskaičiavimo formulės:

Skolų arba finansinio svėro rodikliai		
Skolos rodiklis	=	$\frac{\text{visas turtas} - \text{nuosavas kapitalas}}{\text{visas turtas}}$
Skolos-nuosavybės rodiklis	=	$\frac{\text{visi įsipareigojimai}}{\text{nuosavas kapitalas}}$
Nuosavybės daugiklis arba finansinis svėras	=	$\frac{\text{visas turtas}}{\text{nuosavas kapitalas}}$

Paskutinių trejų metų apskaičiuoti skolų arba finansinio svėro rodikliai:

Skolų arba finansinio svėro rodikliai		2017 m.	2018 m.	2019 m.
Skolos rodiklis	=	10%	9%	9%
Skolos-nuosavybės rodiklis	=	11%	10%	10%
Nuosavybės daugiklis arba finansinis svėras	=	1,1	1,1	1,1

Matyti, kad tiek skolos, tiek ir skolos-nuosavybės rodiklis 2017-2019 m. laikotarpiu buvo stabilus ir siekė apie 10%, o nuosavybės daugiklis (arba finansinis svėras), atitinkamai, buvo lygus 1,1. Visi šie rodikliai parodo, kad bendrovė naudoja labai mažai skolinto kapitalo – vienam veikloje naudojamam skolintam eurui tenka net devyni nuosavi eurai.

Turto panaudojimo arba apyvartumo rodikliai

Apyvartumo rodikliai, dar vadinami veiklos, veiklos efektyvumo, turto panaudojimo rodikliais, parodo, kaip greitai turto ar įsipareigojimų rodiklis padaro pilną apyvartą.

Apyvartumas skaičiuojamas *kartais* (kaip taisyklė, per metus), taip pat *dienomis*.

Svarbiausi apyvartumo rodikliai:

- Atsargų apyvartumas (angl. *Inventory turnover ratio*)
- Atsargų apyvartumas dienomis

- Gautinų sumų arba pirkėjų skolų apyvartumas (angl. *Accounts receivable turnover ratio*)
- Gautinų sumų arba pirkėjų skolų apyvartumas dienomis
- Mokėtinų sumų arba skolų tiekėjams apyvartumas (angl. *Accounts payable turnover ratio*)
- Mokėtinų sumų arba skolų tiekėjams apyvartumas dienomis
- Ilgalaikio turto apyvartumas
- Ilgalaikio turto apyvartumas dienomis
- Viso turto apyvartumas
- Viso turto apyvartumas dienomis

Apyvartumo rodiklių apskaičiavimo formulės:

Turto panaudojimo arba apyvartumo rodikliai	
Atsargų apyvartumas	= $\frac{\text{pardavimo savikaina}}{\text{vidutinės atsargos}}$
Atsargų apyvartumas dienomis	= $\frac{365 \text{ dienos}}{\text{atsargų apyvartumas}}$
Gautinų sumų (pirkėjų skolų) apyvartumas	= $\frac{\text{pardavimo pajamos}}{\text{vidutinės gautinos sumos (pirkėjų skolos)}}$
Gautinų sumų (pirkėjų skolų) apyvartumas dienomis	= $\frac{365 \text{ dienos}}{\text{gautinų sumų (pirkėjų skolų) apyvartumas}}$
Mokėtinų sumų tiekėjams apyvartumas	= $\frac{\text{pardavimo savikaina}}{\text{vidutinės tiekėjams mokėtinų sumos}}$
Mokėtinų sumų tiekėjams apyvartumas dienomis	= $\frac{365 \text{ dienos}}{\text{mokėtinų sumų tiekėjams apyvartumas}}$
Ilgalaikio turto apyvartumas	= $\frac{\text{pardavimo pajamos}}{\text{vidutinis ilgalaikis turtas}}$
Ilgalaikio turto apyvartumas dienomis	= $\frac{365 \text{ dienos}}{\text{ilgalaikio turto apyvartumas}}$
Viso turto apyvartumas	= $\frac{\text{pardavimo pajamos}}{\text{visas turtas (metų pr. ir pab. vidurkis)}}$
Viso turto apyvartumas dienomis	= $\frac{365 \text{ dienos}}{\text{viso turto apyvartumas}}$

Paskutinių trejų metų apskaičiuoti apyvartumo rodikliai:

Turto panaudojimo arba apyvartumo rodikliai		2017 m.	2018 m.	2019 m.
Atsargų apyvartumas	=	95,2	134,3	195,4
Atsargų apyvartumas dienomis	=	4	3	2
Gautinų sumų (pirkėjų skolų) apyvartumas	=	9,1	14,9	10,9
Gautinų sumų (pirkėjų skolų) apyvartumas dienomis	=	40	24	33
Mokėtinų sumų tiekėjams apyvartumas	=	29,0	27,9	55,6
Mokėtinų sumų tiekėjams apyvartumas dienomis	=	13	13	7
Ilgalaikio turto apyvartumas	=	1,1	2,0	2,6
Ilgalaikio turto apyvartumas dienomis	=	327	184	142
Viso turto apyvartumas	=	0,8	1,2	1,3
Viso turto apyvartumas dienomis	=	481	299	283

Matyti, kad atsargų apyvartumo rodiklis labai aukštas (vos 2 dienos). Bendrovė turi labai mažai atsargų, nes tai nėra nei gamybinė, nei prekybinė organizacija, todėl šis rodiklis nėra reprezentatyvus jos veiklos pobūdžiui. Gautinų sumų arba pirkėjų skolų apyvartumas pagreitėjo nuo 40 dienų 2017 m. iki 33 d. 2019 m. Sutartinis pirkėjų atsiskaitymo terminas – dažniausiai 30 dienų, tad matyti, kad vidutiniškai pirkėjų vėlavimas labai nedidelis, kas rodo, kad pirkėjų skolos išaugo ne dėl pirkėjų vėlavimo atsiskaityti. Tad tokiame kontekste nebe taip kritiškai reikėtų vertinti ir išaugusias pirkėjų skolas. Mokėtinų sumų arba skolų tiekėjams apyvartumas pagreitėjo nuo 13 dienų 2017 m. iki 7 d. 2019 m. Turint šiuos tris rodiklius, galima apskaičiuoti ir prekių bei pinigų apyvartos ciklą (kuris skaičiuojamas kaip atsargų apyvartumas dienomis *plus* gautinų sumų apyvartumas dienomis *minus* mokėtinų sumų apyvartumas dienomis). Matyti, kad 2017 m. prekių bei pinigų apyvartos ciklas sudarė 31 dieną, 2018 m. –

14 dienų, o 2019 m. – 29 dienas. Vadinasi, bendrovė veiklą savo lėšomis turi finansuoti apie mėnesį.

Ilgalaikio turto apyvartumas pagreitėjo nuo 327 dienų 2017 m. iki 142 dienų 2019 m. Tuo tarpu viso turto apyvartumas pagreitėjo nuo 481 dienos 2017 m. iki 283 dienų 2019 m. Kadangi, kaip žinia, nei ilgalaikio, nei viso turto pozicijos labai nesikeitė, minėtus apyvartumo pokyčius nulėmė išaugusios bendrovės pajamos.

Pelningumo rodikliai

Pelningumo rodikliai parodo įmonės veiklos efektyvumą, pelningumą ir naudingumą.

Svarbiausi pelningumo rodikliai:

- Grynojo pelno marža
- EBIT (*Earnings Before Interest and Taxes*)
- EBITDA (*Earnings Before Interest, Taxes, Depreciation and Amortization*)
- EBIT (EBITDA) pelningumas
- Turto pelningumas (*Return On Assets, ROA*)
- Nuosavo kapitalo pelningumas (*Return On Equity, ROE*)

Kadangi bendrovė nepatiria reikšmingų nusidėvėjimo sąnaudų, EBITDA rodiklis yra labai artimas EBIT rodikliui, todėl atskirai nėra skaičiuojamas.

Pelningumo rodiklių apskaičiavimo formulės:

Pelningumo rodikliai	
Grynojo pelno marža	= $\frac{\text{grynasis pelnas}}{\text{pardavimo pajamos}}$
EBIT arba EBITDA	= grynasis pelnas + palūkanų sąnaudos + pelno mokestis + nusidėvėjimas (jei toks yra)
EBIT arba EBITDA pelningumas	= $\frac{\text{EBIT arba EBITDA}}{\text{pardavimai}}$
Turto pelningumas (ROA)	= $\frac{\text{grynasis pelnas}}{\text{visas turtas (metų pr. ir pab. vidurkis)}}$
Nuosavo kapitalo pelningumas (ROE)	= $\frac{\text{grynasis pelnas}}{\text{nuosavas kapitalas (metų pr. ir pab. vidurkis)}}$

Paskutinių trejų metų apskaičiuoti pelningumo rodikliai:

Pelningumo rodikliai		2017 m.	2018 m.	2019 m.
Grynojo pelno marža	=	13%	8%	14%
EBIT arba EBITDA	=	75 637	69 722	130 787
EBIT arba EBITDA pelningumas	=	15%	10%	16%
Turto pelningumas (ROA)	=	10%	10%	18%
Nuosavo kapitalo pelningumas (ROE)	=	10%	11%	20%

Matyti, kad grynasis pelningumas 2017 m. siekė 13%, 2018 m. smuktelėjo iki 8% (dėl jau minėto reorganizavimo), o 2019 m. atsitiesė iki 14%. EBIT 2017-2019 m. laikotarpiu išaugo beveik du kartus (nuo 75 tūkst. EUR iki 130 tūkst. EUR), o EBIT pelningumas – nuo 15% 2017 m. iki 16% 2019 m. Turto pelningumas (grąža) nuo 10%-11% 2017-2018 m. laikotarpiu pakilo iki 18% 2019 m. Tai yra aukštas rodiklis, parodantis, kad bendrovė efektyviai išnaudoja turimą turtą. Nuosavo kapitalo pelningumas (grąža) išaugo du kartus: nuo 10% 2017 m. iki 20% 2019 m. ir beveik tris kartus viršijo siektiną kapitalo grąžos rodiklį (7,1%) (<https://vkc.sipa.lt/vvi/projektu-ekspertize/>).

DuPont analizė

Kaip jau minėta, ROE matuojama nuosavo kapitalo grąža. Siekiant suprasti, kokie veiksniai veikia įmonės ROE, yra naudinga išskaidyti ROE į komponentus. ROE išskaidymas kartais vadinamas DuPont analize, nes šis metodas 1920 m. sukurtas *Du Pont* korporacijoje. Gauta informacija gali naudotis įmonės vadovybė, siekdama nustatyti, į kokias sritis įmonė turėtų orientuotis, kad padidintų savo ROE.

Du Pont modelis suskaido nuosavo kapitalo grąžą į **tris elementus**, kuriuos sudauginę ir gauname ROE. ROE įtakojantys veiksniai:

1. Veiklos efektyvumas (matas – grynojo pelno marža).
2. Turto panaudojimo efektyvumas (matas – viso turto apyvartumas).
3. Finansinis svertas (matas – nuosavybės daugiklis arba finansinis svertas).

Beje, sudauginę pirmus 2 elementus gauname ROA, tad ROE formulę galima užrašyti ir sekančiai:

ROE	=	ROA	*	Nuosavybės daugiklis
-----	---	-----	---	-------------------------

Tad bendrovės atveju DuPont analizė atrodytų sekančiai:

DuPont išskaidymo rodikliai		2017 m.	2018 m.	2019 m.	
Grynojo pelno marža	=	13%	8%	14%	1
Viso turto apyvartumas	=	0,8	1,2	1,3	2
Nuosavybės daugiklis arba finansinis svertas	=	1,1	1,1	1,1	3
Turto pelningumas (ROA)	=	10%	10%	18%	1 x 2
Nuosavo kapitalo pelningumas (ROE)	=	10%	11%	20%	1 x 2 x 3

DuPont analizė leidžia pastebėti, kad ROE padidėjimui įtakos turėjo tik 2 veiksniai iš 3, nes nuosavybės daugiklis arba finansinis svertas išliko stabilus. Kartu tai reiškia, jog ROE padidėjimą lėmė tie patys 2 veiksniai kaip ir ROA padidėjimą: veiklos efektyvumas, matuojamas grynojo pelno marža, ir turto panaudojimo efektyvumas, matuojamas viso turto apyvartumu. Iš šių 2 rodiklių grynasis pelningumas 2017-2019 m. padidėjo nežymiai, tačiau labai ženkliai išaugo viso turto apyvartumas. Ankstesniuose poskyriuose jau matėme, kad tai nulėmė didesnės pardavimo pajamos kartu su sumažėjusiu viso turto dydžiu. Kartu tai labai gera iliustracija, kaip kompetentinga įmonės vadovybė, net ir nekintant grynajam pelningumui,

gali padidinti akcininkų nuosavybės grąžą, padidinusi pardavimus su sąlyga, kad tuo pačiu metu įmonės turtas mažės, nesikeis arba augs lėčiau nei pardavimai.

Dividendai

Lietuvos Respublikos Vyriausybė 2016 m. rugpjūčio 11 d. nutarimu Nr. 786 pakeitė savo ankstesnį 1997 m. sausio 14 d. nutarimą Nr. 20 „Dėl dividendų už valstybei nuosavybės teise priklausančias bendrovių akcijas“, kuriuo nusprendė valstybės valdomų įmonių dividendus susieti su bendrovių nuosavo kapitalo grąžos rodikliu ir nustatyti bendrovėms vienodą jų apskaičiavimo bazę – *paskirstytinąjį pelną*. Nuo 2017 m. sausio 1 d. įsigaliojusi pakeista tvarka numato, kad dividendams valstybės valdomos įmonės (AB ir UAB) turės skirti nuo 60 proc. iki 85 proc. *paskirstytinojo pelno* (priklausomai nuo pasiekto kapitalo grąžos rodiklio).

Todėl 2020 m. bendrovė numato skirti ir išmokėti 93 391 Eur dividendų už 2019 metus, kas sudaro 60 proc. nuo 155 652 Eur dydžio *paskirstytinojo pelno* 2019 m. pab. Palyginimas su ankstesnių metų rodikliais pateikiamas 8 lentelėje.

8 lentelė. UAB „Projektų ekspertizė“ 2018-2019 metų dividendai

Finansiniai metai	<i>Paskirstytinasis pelnas</i> , Eur	Dividendai, Eur	Dalis nuo <i>paskirstytinojo pelno</i> , %
2018	118 727	77 173	65%
2019	155 652	93 391	60%

Investicijos

Numatomoms investicijoms balanse suformuota „Kitų rezervų“ eilutė. 2019 m. pab. „Kitus rezervus“ sudarė 111 360 Eur. Iš jų 100 000 Eur numatyta Skaitmeninės statybos modeliui „BIM“ statybos sektoriuje (tame tarpe projektų ekspertavimo veikloje) įgyvendinti, likę 11 360 Eur paskirti darbuotojų premijoms.

Statinio informacinio modeliavimo (angl. *Building Information Modeling*, BIM) technologijos statybos srityje sparčiai plinta, todėl vienas iš strateginių įmonės veiklos tikslų yra pasiruošti tikrinti projektus, parengtus pagal šias technologijas. UAB „Projektų ekspertizė“ yra VŠĮ „Skaitmeninė statyba“ dalyvė per Lietuvos statybininkų asociaciją ir aktyviai dalyvauja šiame procese.

Investicijų finansavimo šaltinis – nuosavos lėšos. Įmonė kreditiniais ištekliais nesinaudoja. Laisvas apyvartines lėšas yra investavusi į terminuotus indėlius bankuose.

2.3. Bendrovės strategija ir jos įgyvendinimas

9 lentelėje pateiktos bendrovės strateginės kryptys, tikslai ir uždaviniai bei jų matavimo rodikliai su atsakingais asmenimis, atkreipiant dėmesį į planuotas ir realiai pasiektas reikšmes.

9 lentelė. Strateginės kryptys, tikslai ir uždaviniai: planuotos ir realiai pasiektos reikšmės

Strateginė kryptis	Strateginis tikslas	Strateginis uždavinys	Strateginio uždavinio matavimo rodiklis	Siekimos / pasiektos vertės					Atsakingi asmenys	
				2018 m.	2019 m.	2020 m.	2021 m.	2022 m.		2023 m.
1. Dalyvavimas viešojo pirkimo konkursuose statinių ir statinių projektų ekspertizėms, tame tarpe finansuojamoms pagal Valstybės investicijų ir Europos Sąjungos programų lėšas	1.1. Nuolatinis akcininko turto didinimas ir pelno siekimas	1.1.1. Siekti įmonės grynojo pelno augimo	Pelningumas, %	12,3% / 7,9%*	12,1% / 14,3%	12,2%	12,6%	12,8%	12,9%	Direktorius, vyr. finansininkė
		1.1.2. Siekti nuosavo kapitalo grąžos augimo	Grąža, %	9,4% / 10,8%*	10,8% / 20,3%	11,8%	13,2%	13,9%	14,0%	Direktorius, vyr. finansininkė
	1.2. Atlikti strateginę reikšmę nacionaliniam saugumui turinčių statinių projektų ekspertizes ir ypatingos valstybinės svarbos projektų ekspertizes	1.2.1. Išlaikyti stabilų strateginę reikšmę nacionaliniam saugumui turinčių statinių projektų ekspertizių ir ypatingos valstybinės svarbos projektų ekspertizių skaičių	Ekspertizių sk., vnt.	12 vnt. / 14 vnt.	12 vnt. / 14 vnt.	12 vnt.	12 vnt.	12 vnt.	12 vnt.	Direktorius, vyriausiasis ekspertas
	2.1. Siekti, kad įmonės kvalifikacijos atestatas apimtų visas statinių grupes ir darbų sritis pagal Statybos įstatymo nuostatas, kas leistų atlikti ekspertizes visiems galimiems statinių projektams	2.1.1. Kvalifikacijos atestatu Nr. 3636 suteiktas teises išlaikyti statybos techniniame reglamente STR 1.02.01:2017 numatytų peržiūrų metu	Įmonės kvalifikacijos atestatas		Teisė atlikti ekspertizes visiems galimiems statinių projektams / pasiekta	Teisė atlikti ekspertizes visiems galimiems statinių projektams	Teisė atlikti ekspertizes visiems galimiems statinių projektams	Teisė atlikti ekspertizes visiems galimiems statinių projektams	Teisė atlikti ekspertizes visiems galimiems statinių projektams	Teisė atlikti ekspertizes visiems galimiems statinių projektams
2. Ekspertinio personalo nuolatinis kvalifikacijos tobulinimas	2.2. Pasirušti projektų, parengtų BIM formatu, ekspertizes atlikti nuo 2022 m.	2.2.1. Kasmet dalyvauti kvalifikacijos tobulinimo mokymuose pagal ekspertuojamas projektų dalis BIM formatu	Kvalifikacijos tobulinimo mokymų sk., vnt.	Ne mažiau kaip 1 vnt. kiekvienam ekspertui / 24 mokymai 21 darbuotojui	Ne mažiau kaip 1 vnt. kiekvienam ekspertui / 25 mokymai 22 darbuotojui	Ne mažiau kaip 1 vnt. kiekvienam ekspertui	Ne mažiau kaip 1 vnt. kiekvienam ekspertui	Ne mažiau kaip 1 vnt. kiekvienam ekspertui	Ne mažiau kaip 1 vnt. kiekvienam ekspertui	Administratore, statinio projekto dalinių ekspertizių vadovai

*2018 m. rodiklius pablogino 2018 m. gruodžio mėn. 28 d. baigtas UAB „Projektų ekspertizė“ ir UAB „Valstybinė projektų ir sąmatų ekspertizė“ reorganizavimas prijungimo būdu. Atitinkamai perskaiciavus rodiklius 2018 m. ROE būtų 15,9%, o grynasis pelningumas – 15,0%.

Matyti, kad tiek 2018 m., tiek 2019 m. bendrovė viršijo strateginiame veiklos plane numatytus grynojo pelningumo ir nuosavybės gražos ROE rodiklius bei numatytus ypatingos valstybinės svarbos projektų ekspertizių ir kvalifikacijos tobulinimo mokymų skaičius.

Direktorius

A handwritten signature in blue ink, consisting of a stylized 'd' followed by a horizontal line.

Arvydas Kuralavičius